

## **Gränssnitt för begäran och utlämnande av trafikuppgifter för brottsbekämpande ändamål**

Dokumentet är en tillämpningsanvisning, som beskriver gränssnitt och procedurer för överföring av information mellan databaser med hjälp av ett automatiserat elektroniskt gränssnitt, där operatörens personal godkänner begäran och utlämnande av trafikuppgifter för brottsbekämpande ändamål.

## **Interface for the request and disclosure of traffic data for law enforcement purposes**

An application guide describing interface and procedures for the transfer of information between databases, through an automatic electronic interface, where the request for and disclosure of traffic data for law enforcement purposes is approved by the operator's staff.

*ITS*

Kistagången 16  
Box 1284  
SE- 164 29 KISTA, Sverige

---

Tel: +46 8 444 14 24  
Fax: +46 8 444 14 30  
[info@its.se](mailto:info@its.se)

---

*Vänligen notera:*

Individuella kopior av detta dokument (i dess senast tillgängliga version) samt övriga ITS-publikationer kan laddas ned kostnadsfritt från <http://www.its.se>

Detta dokument kan komma att revideras eller uppdateras.

Anmäl eventuella fel i detta document till [info@its.se](mailto:info@its.se)

---

© InformationsTekniska Standardiseringen (ITS) 2012.  
Alla rättigheter förbehålles.

© Information Technology Standardization (ITS) 2012.  
All rights reserved.

## Innehållsförteckning

|   |           |
|---|-----------|
| <b>INLEDNING</b> .....                          | <b>4</b>  |
| <b>1 SYFTE</b> .....                            | <b>4</b>  |
| <b>2 REFERENSER</b> .....                       | <b>5</b>  |
| <b>3 TERMER OCH DEFINITIONER</b> .....          | <b>7</b>  |
| 3.1 DEFINITIONER .....                          | 7         |
| <b>4 FÖRKORTNINGAR</b> .....                    | <b>7</b>  |
| <b>5 FÄLTKLASSER</b> .....                      | <b>8</b>  |
| <b>6 FÄLTBESKRIVNINGAR</b> .....                | <b>9</b>  |
| 6.1 GENERELLA UPPGIFTER.....                    | 9         |
| 6.2 TELEFONITJÄNST.....                         | 12        |
| 6.3 MEDDELANDEHANTERING .....                   | 21        |
| 6.4 MULTIMEDIATJÄNST.....                       | 24        |
| 6.5 ANSLUTNINGSFÖRM.....                        | 29        |
| <b>7 BESTÄLLNINGSPROCESS</b> .....              | <b>34</b> |
| 7.1 HANDLÄGGNING AV BESTÄLLNING .....           | 34        |
| 7.2 FÖRFARANDE VID BESTÄLLNING.....             | 34        |
| 7.3 FÖRFRÅGAN OM LAGD BESTÄLLNING .....         | 34        |
| 7.4 DELLEVERANSER .....                         | 34        |
| 7.5 ANNULLERING AV BESTÄLLNING .....            | 35        |
| 7.6 ELEKTRONISKA KVITTENSER .....               | 35        |
| 7.7 EXEMPEL PÅ DIREKTLEVERANSPROCESS.....       | 35        |
| <b>8 GRÄNSSNITT FÖR BESTÄLLNINGAR</b> .....     | <b>36</b> |
| 8.1 UPPRÄTTANDE AV SÖKFALL .....                | 36        |
| 8.2 PROCEDURBESKRIVNING PER SÖKFALL .....       | 36        |
| <b>9 LEVERANSPROCESS</b> .....                  | <b>37</b> |
| 9.1 AVISERING AV FÄRDIGA RESULTAT .....         | 37        |
| 9.2 ÖVERFÖRING AV RESULTAT .....                | 37        |
| 9.3 ELEKTRONISKA KVITTENSER .....               | 37        |
| <b>10 GRÄNSSNITT FÖR KOMMUNIKATION</b> .....    | <b>37</b> |
| 10.1 ANVÄNDNING AV ASN.1 OCH XML .....          | 37        |
| <b>BILAGA 1: ÖVERSÄTTNING AV DATAFÄLT</b> ..... | <b>38</b> |

## Inledning

Denna tillämpningsanvisning är publicerad för att beskriva gränssnitt och procedurer som kan användas av leverantörer av elektroniska kommunikationstjänster/elektroniska kommunikationsnät (tjänsteleverantör) och brottsbekämpande myndigheter<sup>1</sup> för automatiserad begäran och utlämnande av trafikuppgifter. Tillämpningsanvisningen beskriver gränssnitt och procedurer för utlämning av trafikuppgifter i olika situationer och vilka data som ska föras över.

Tillämpningsanvisningen tar inte upp motsvarande intern information i tjänsteleverantörernas och de brottsbekämpande myndigheternas nät och system.

Nuvarande reglering kommer inte att tvinga operatör att använda just detta gränssnitt mot brottsbekämpande myndigheter.

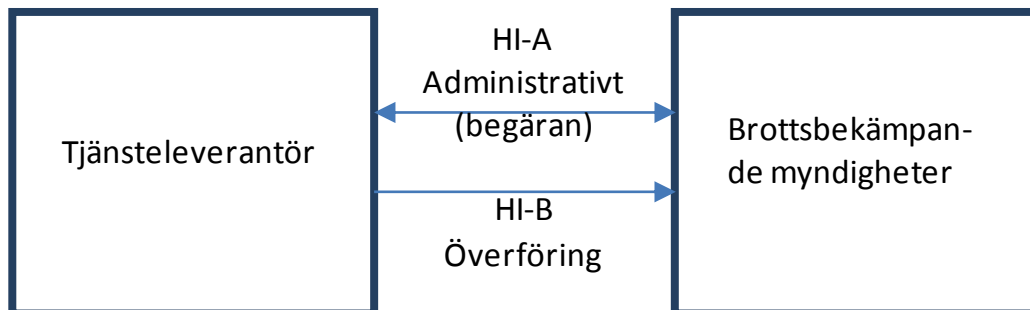
De tjänsteleverantörer som väljer att använda detta gränssnitt för utlämnande av trafikuppgifter förväntas ingå bilaterala avtal om den exakta tekniska implementationen, t.ex. avseende val av överföringsmetod och kodning i XML eller ASN.1.

Dokumentet är en teknisk specifikation som antas bli använd i överenskommelser mellan tjänsteleverantör och de brottsbekämpande myndigheterna.

- Bilaga 1 beskriver en översättning från datafält i EU-direktivet [3] och denna tillämpningsanvisning.

## 1 Syfte

Tjänsteleverantörer<sup>2</sup> är skyldiga att lämna ut trafikuppgifter till brottsbekämpande myndigheter. Detta utlämnande kan skötas manuellt eller automatiskt. Denna tillämpningsanvisning beskriver ett gränssnitt och procedurer för automatiskt utlämnande, se figur 1. Notera att lagring och utlämnande av trafikuppgifter kan hanteras av en tredje part på uppdrag av tjänsteleverantören. Ett sådant arrangemang påverkar inte denna specifikation.



**Figur 1: Schematisk bild över gränssnitt**

Det måste vara möjligt för de brottsbekämpande myndigheterna att få trafikuppgifter från tjänsteleverantörer. Syftet med denna tillämpningsanvisning är att ge tjänsteleverantörer ett gränssnitt och procedurer som möjliggör detta på ett så enkelt sätt som är görligt. Denna tillämpningsanvisning:

- Beskriver gränssnitt och procedurer som kan användas mellan tjänsteleverantörer och brottsbekämpande myndigheter för utlämnande av trafikuppgifter i enlighet med det legala regelverket;

<sup>1</sup> Med brottsbekämpande myndigheter avses Rikspolisstyrelsen (inkl. Säkerhetspolisen och de 21 polismyndigheterna), Tullverket, Åklagarmyndigheten och Ekobrottsmyndigheten, samt även Kustbevakningen och Skatteverket (skattebrottsenheterna) (sid 56 prop. 2011/12:55).

<sup>2</sup> Med Tjänsteleverantör avses i detta dokument de som är lagringsskyldiga enligt LEK, Ref [1] och FEK, Ref [2].

- Beskriver möjligheten till överföring av andra uppgifter än de som ska lagras enligt 39-43 §§ förordningen (2003:396) om elektronisk kommunikation [2] och som tjänsteleverantören har tillgång till;
- Beskriver vilken information som kan föras över;
- Definierar terminologi;
- Tillhandahåller en översättning av datafält mellan denna specifikation och EU-direktivet, Ref [3].

## 2 Referenser

Följande normativa dokument innehåller bestämmelser som genom hänvisning i denna text utgör bestämmelser i denna Tillämpningsanvisning. För daterade referenser, gäller inte efterföljande ändringar eller revideringar av någon av dessa publikationer. Parter i avtal som grundar sig på denna Tillämpningsanvisning uppmanas att undersöka möjligheten att tillämpa de senaste utgåvorna av de normerande dokument som anges nedan. För odaterade referenser, avses den senaste utgåvan av det normerande dokumentet att gälla.

|   | Dokumentnummer                              | Dokumentets namn  |
|---|---|---|
| 1 | LEK<br>(SFS 2012:127)                       | Lagen (2003:389) om elektronisk kommunikation   |
| 2 | FEK<br>(SFS 2012:128)                       | Förordning (2003:396) om elektronisk kommunikation  |
| 3 | EU-direktiv<br>2006/24/EG                   | Lagring av uppgifter som genererats eller behandlats i samband med tillhandahållande av allmänt tillgängliga elektroniska kommunikationstjänster eller allmänna kommunikationsnät och om ändring av direktiv 2002/58/EG |
| 4 | SOU 2007:76                                 | Lagring av trafikuppgifter för brottsbekämpning   |
| 5 | Prop. 2010/11:46                            | Lagring av trafikuppgifter för brottsbekämpande ändamål – genomförande av direktiv 2006/24/EG   |
| 6 | ETSI TS 102 657<br>v 1.9.1 (2011-12)        | Lawful Interception (LI) Retained data handling;<br>Handover interface for the request and delivery of retained data  |
| 7 | 3GPP TS 23.040                              | Digital cellular telecommunications system (Phase 2+);<br>Universal Mobile Telecommunications System (UMTS);<br>Technical realization of the Short Message Service (SMS)<br>(3GPP TS 23.040 version 10.0.0 Release 10)  |
| 8 | ETSI EN 300 356 –<br>21<br>V4.2.1 (2001-07) | Integrated Services Digital Network (ISDN);<br>Signalling System No.7 (SS7);<br>ISDN User Part (ISUP) version 4 for the international interface;<br>Part 21: Anonymous Call Rejection (ACR)<br>supplementary service    |
| 9 | GSM 09.02                                   | Digital cellular telecommunications system (Phase 2+);<br>Mobile Application Part (MAP) specification<br>(GSM 09.02)  |

|    |                                     |   |
|----|-------------------------------------|---|
| 10 | 3GPP TS 25.431<br>V10.1.0 (2011-06) | 3rd Generation Partnership Project;<br>Technical Specification Group Radio Access Network;<br>UTRAN Iub interface layer 1<br>(Release 10)   |
| 11 | 3GPP TS 03.02<br>V7.2.0 (2002-12)   | 3rd Generation Partnership Project;<br>Technical Specification Group Services and Systems<br>Aspects;<br>Network architecture<br>(Release 98)   |
| 12 | RFC821                              | Simple Message Transfer Protocol  |
| 13 | ITU-T X.400                         | Message handling system and service overview  |
| 14 | RFC 0822                            | Standard for the format of ARPA Internet messages   |
| 15 | ISO 4217                            | Currency and funds name and code elements   |
| 16 | RFC3261                             | Session Initiation Protocol   |
| 17 | ETSI TS 101 671                     | Lawful Interception (LI): Handover interface for the<br>lawful interception of telecommunications traffic   |
| 18 | ETSI TS 101 347                     | Digital cellular telecommunications system (Phase 2+);<br>General Packet Radio Service (GPRS);<br>GPRS Tunneling Protocol (GTP) across<br>the Gn and Gp Interface<br>(3GPP TS 09.60 version 6.9.0 Release 1997)           |
| 19 | ETSI TS 33 108                      | Universal Mobile Telecommunications System<br>(UMTS); 3G security;<br>Handover interface for Lawful Interception (LI)<br>(3GPP TS 33.108 version 6.10.0 Release 6)  |
| 20 | ITU-T Q.850                         | Usage of cause and location in the Digital Subscriber<br>Signaling System No. 1 and the Signaling System No.<br>7 ISDN user part  |
| 21 | ISO 3166-1                          | Country names and code elements   |
| 22 | ETSI TS 100 974                     | Digital cellular telecommunications system (Phase 2+);<br>Mobile Application Part (MAP) Specification (3GPP TS<br>09.02)".  |
| 23 | ETSI TS 124 008                     | Digital cellular telecommunications system (Phase 2+);<br>Universal Mobile Telecommunications System<br>(UMTS); LTE; Mobile radio interface Layer 3<br>specification; Core network protocols; Stage 3 (3GPP<br>TS 24.008) |
| 24 | ETSI TS 123 003                     | Digital cellular telecommunications system (Phase 2+);<br>Universal Mobile Telecommunications System<br>(UMTS); Numbering, addressing and identification<br>(3GPP TS 23.003)  |

### 3 Termer och definitioner

#### 3.1 Definitioner

**Gränssnitt A (HI-A):** Administrativt gränssnitt som innehåller begäran om trafikuppgifter och de svar som lämnas på själva begäran.

**Gränssnitt B (HI-B):** Gränssnitt för utlämnande av trafikuppgifter.

#### Svarstider

**Inlagringstid:** Tid från att data bearbetats eller lagrats fram till att de blir tillgängliga för sökning som lagrade trafikuppgifter.

**Leveranstid:** Tid från att en beställning tagits emot fram till att efterfrågade data börjar levereras.

**Trafikuppgifter**<sup>3</sup>: Data för en specifik tjänstetransaktion och data för en specifik användare och utrustning. En uppsättning data avseende en specifik abonnent eller användare för en specifik tjänstetransaktion.

**Utlämnande av trafikuppgifter:** Utlämnande av trafikuppgifter från tjänsteleverantören till brottsbekämpande myndigheter.

### 4 Förkortningar

|              |  |
|--------------|--|
| <b>ADSL</b>  | Asymmetric Digital Subscriber Line                             |
| <b>ASN.1</b> | Abstract Syntax Notation                                       |
| <b>BCC</b>   | Blind Courtesy Copy  |
| <b>CC</b>    | Courtesy Copy eller Country Code                               |
| <b>CSP</b>   | Communication Service Provider                                 |
| <b>DHCP</b>  | Dynamic Host Configuration Protocol                            |
| <b>GGSN</b>  | Gateway GPRS Support Node                                      |
| <b>GMT</b>   | Greenwich Mean Time  |
| <b>GPRS</b>  | General Packet Radio Service                                   |
| <b>GSM</b>   | Global System for Mobile Communication (Groupe Spécial Mobile) |
| <b>HTML</b>  | Hyper Text Markup Language                                     |
| <b>HSDPA</b> | High-Speed Downlink Packet Access                              |
| <b>IMAP</b>  | Internet Message Access Protocol                               |
| <b>IMEI</b>  | International Mobile Equipment Identity                        |
| <b>IMS</b>   | IP Multimedia Subsystem  |

---

<sup>3</sup> EU-direktivet anger att uppgifter som trafik- och lokaliseringuppgifter samt de uppgifter som behövs för att identifiera en abonnent eller användare (artikel 2.2a) ska lagras. I prop. 2010/11:46 (sid 12) används begreppet *trafikuppgifter* för alla dessa uppgifter. Att begreppet *trafikuppgifter* omfattar fler uppgifter åskådliggörs genom att tilläget "m.m." används i rubriken till 6 kap. 16 a § LEK (sid 76 prop. 2010/11:46). Själva begreppet *trafikuppgift* är definierat i 6 kap. 1 § LEK enligt följande; *trafikuppgift*: uppgift som behandlas i syfte att befordra ett elektroniskt meddelande via ett elektroniskt kommunikationsnät eller för att fakturera detta meddelande.

|               |   |
|---------------|---|
| <b>IMSI</b>   | International Mobile Subscriber Identity        |
| <b>LAN</b>    | Local Area Network                              |
| <b>LEA</b>    | Law Enforcement Agency                          |
| <b>MAC</b>    | Media Access Control                            |
| <b>MMS</b>    | Multimedia Messaging Service                    |
| <b>MS</b>     | Mobile Station                                  |
| <b>NDC</b>    | National Destination Code                       |
| <b>POP3</b>   | Post Office Protocol version 3                  |
| <b>PBX</b>    | Public Branch Exchange                          |
| <b>PUK</b>    | Personal Unblocking Key                         |
| <b>SC</b>     | Service Center                                  |
| <b>SDP</b>    | Session Description Protocol                    |
| <b>SGSN</b>   | Serving GPRS Support Node                       |
| <b>SIM</b>    | Subscriber Identity Module                      |
| <b>SIP</b>    | Session Initiation Protocol                     |
| <b>SMS</b>    | Short Message Service                           |
| <b>SMTP</b>   | Short Message Transfer Protocol                 |
| <b>TP-PID</b> | Third Party Protocol Identifier                 |
| <b>UMTS</b>   | Universal Mobile Telephone System               |
| <b>URI</b>    | Uniform Resource identifier                     |
| <b>URL</b>    | Uniform Resource Locator                        |
| <b>UTC</b>    | Coordinated Universal Time                      |
| <b>WIMAX</b>  | Worldwide Interoperability for Microwave Access |
| <b>XML</b>    | eXtensible Markup Language                      |

## 5 Fältklasser

Tabellerna i kapitel 6 beskriver innehållet enligt ASN.1-definitionerna ner till en viss nivå. I vissa fall har värden för multipla val beskrivits med de alternativ som är möjliga.

Fältet Villkor beskriver om det är obligatoriskt, villkorat eller genom avtal att leverera motsvarande uppgifter enligt definitionerna nedan.

- De trafikuppgifter som krävs för att uppfylla de tekniska leveranskraven är markerade **obligatoriska (M)**, efter engelskans "Mandatory".
- De trafikuppgifter som uttryckligen måste lagras i 6 månader enligt rättslig reglering som framgår av LEK [4] och FEK [5], men tillgången är beroende av nätet och andra tekniska egenskaper (t.ex. om det innehas av en tredje part). Dessa är markerade som **villkorliga (C)**, efter engelskans "Conditional".
- De trafikuppgifter där en överenskommelse mellan tjänsteleverantören och brottsbekämpande myndigheter får avgöra situationer där dessa uppgifter finns och kan utlämnas. Dessa är märkta **tillval (O)**, efter engelskans "Optional".

Tabellerna i kapitel 6 tilldelar varje element M, C eller O enligt dessa definitioner.



Några av parametrarna på lägst nivå anges inte i tabellerna. De definieras endast i ASN.1 och XML-beskrivningarna i ETSI-standarden, Ref[6]. Sådana element har samma status (M, C eller O) som sin förälder.

Alla tidsangivelser ska vara enligt UTC (Coordinated Universal Time) på formatet:

*ÅÅÅÅMMDDTTMMSSZ. Detta motsvarar GMT där "Z" indikerar universell tid utan hänsyn till sommar/vintertid.*

Tabellrubrikerna hänvisar till ETSI-standarden, Ref[6].

## 6 Fältbeskrivningar

### 6.1 Generella uppgifter

Tabell A1: RetainedDataHeader parameters (Meddelandehuvud)

| No | ETSI-namn       | Beskrivning   | Villkor |
|----|-----------------|---|---------|
| 1  | requestID       | Referensbeteckning för enskild beställning. Se A2.  | M       |
| 2  | cSPID           | CSP-beteckning enligt kod som hanteras av brottsbekämpande myndighet (Säkerhetspolisen)<br>10 tecken  | M       |
| 3  | timeStamp       | Tidsstämpel för tidpunkt då detta meddelande skickades.   | M       |
| 4  | thirdPartyCSPID | Tredjepartsbeteckning enligt kod som hanteras av brottsbekämpande myndighet (Säkerhetspolisen).<br>10 tecken<br>Beteckning för tredje part vid delat ansvar för tillhandahållande av tjänst.<br>Anges i de fall där den leverantör som har kundförhållande till användaren anlitar tredje part för utförande av tjänst med lagringskyldighet. Exempel: Leverantören tillhandahåller anslutning till Internet, men anlitar tredje part för den fysiska förbindelsen till användaren. | O       |

Tabell A2: RequestID parameters (Referensnummer)

| No | ETSI-namn                | Beskrivning  | Villkor |
|----|--------------------------|--|---------|
| 1  | countryCode              | Landskod enligt ISO 3166-1, två bokstäver (exempel: <b>se</b> )  | M       |
| 2  | authorisedOrganizationID | Beteckning för brottsbekämpande myndigheter enligt kod som hanteras av brottsbekämpande myndighet (Säkerhetspolisen). Beteckning för begärande myndighet.<br>10 tecken | M       |
| 3  | requestNumber            | Referensnummer för beställningen på formatet:<br>ÅÅÅÅNNNNNN där Å = årtal  | O       |

|  |  |   |  |
|--|--|---|--|
|  |  | <p>och N = nummer, exempel:<br/>20120123456</p> <p>Referensnumret ska anges i meddelandehuvudet i de fall där det behövs för att identifiera enskild begäran. Referensnummer i meddelandehuvudet är inte aktuellt i fall som gäller flera olika beställningar (t ex fråga om status för alla utestående beställningar).</p> |  |
|--|--|---|--|

Tabell A3: RequestMessage parameters (Beställning)

| No | ETSI-namn                 | Beskrivning   | Villkor |
|----|---------------------------|---|---------|
| 1  | requestPriority           | <p>Prioritet på formen: N(ormal), L(åg), H(ög)</p> <p>Om inget anges anses prioriteten vara N.</p>  | O       |
| 2  | requestParameters         | <p>Urvalsvillkor</p> <p>Avser beställning av trafikuppgifter</p>  | O       |
| 3  | deliveryPointHIB          | <p>Leveransadress i form av IP-adress och TCP portnummer, alternativt URL</p> <p>Anges såvida inte generell överenskommelse finns om leveransadress för all kommunikation.</p>  | O       |
| 4  | maxHits                   | <p>Maximalt antal poster som sökningen förväntas ge upphov till.</p> <p>Standardvärde = 10 000, som kan utökas vid behov.</p> <p>Vid ev. överskridande ges ett felmeddelande, inga poster levereras.</p>  | O       |
| 5  | nationalRequestParameters | <p>Nationellt tillägg till beställningsdata:</p> <p>1) Versionsnummer för tillägget</p> <p>2) Referens till rättslig grund för beställningen</p> <p>Anges enligt överenskommelse om hur den rättsliga grunden ska dokumenteras och kommuniceras så att förundersökningssekretess kan upprätthållas.</p> | O       |

Tabell A4: RequestAcknowledgement parameters (Kvittens av beställning)

| No | ETSI-namn               | Beskrivning   | Villkor |
|----|-------------------------|---|---------|
| 1  | suggestedcompletionTime | <p>Prognostiserad leveranstid (inte bindande) på formen</p> <p>ÅÅÅÅMMDDTTMM (lokal tid)</p> | O       |

Tabell A5: ResponseMessage parameters (Leveransmeddelande)

| No | ETSI-namn               | Beskrivning  | Villkor |
|----|-------------------------|--|---------|
| 1  | responseStatus          | Leveransuppgift enligt motsvarande flervalstyp:<br>1 = svar klart<br>2 = svar delvis klart (ytterligare data kan komma)<br>3 = inget svar kan lämnas<br>4 = misslyckat svar + ytterligare information<br>Anges i de fall det är relevant | M       |
| 2  | responsePayload         | Resultatdata som ska inkluderas om leveransuppgiften är att leveransen är fullständig eller att delleverans kan göras. Se nedan.   | O       |
| 3  | nationalResponsePayload | Nationella resultatparametrar; enligt överenskommelse.   | O       |

Tabell A6: ResponseRecord parameters (Leveranspost)

| No | ETSI-namn             | Beskrivning  | Villkor |
|----|-----------------------|--|---------|
| 1  | recordNumber          | Löpnummer för leveranspost vid leverans av flera poster med resultatdata inom en begäran.<br>Anges i svarsmeddelanden som innehåller resultatdata. | M       |
| 2  | recordPayload         | Innehåll i resultatdata, se nedan.   | M       |
| 3  | additionalInformation | Ytterligare information<br>Tas med vid behov.  | O       |
| 4  | nationalRecordPayload | Nationella parametrar; enligt överenskommelse.   | O       |

Tabell A7: GetStatusMessage parameters (Statusförfrågan)

| No | ETSI-namn      | Beskrivning  | Villkor |
|----|----------------|--|---------|
| 1  | requestNumbers | Referensnummer för de utestående beställningar som begäran gäller. | O       |

Tabell A8: StatusMessage parameters (Statusmeddelande)

| No | ETSI-namn      | Beskrivning | Villkor |
|----|----------------|-------------|---------|
| 1  | statusResponse | Se nedan    | O       |

Tabell A9: StatusResponse parameters (Leveransmeddelandepost)

| No | ETSI-namn     | Beskrivning   | Villkor |
|----|---------------|---|---------|
| 1  | requestNumber | Referensnummer för begäran.   | O       |
| 2  | requestStatus | Leveransuppgift enligt motsvarande uppräkningsstyp i Ref [6], flervalstyp:<br>1 = klart för leverans<br>2 = delresultat klart för utlämnande<br>3 = felmeddelande föreligger<br>4 = inte klart<br>5 = fel (kompletteras med ytterligare information)<br>6 = under leverans<br>7 = ogiltigt referensnummer | O       |

Tabell A10: ErrorMessage parameters (Felmeddelande)

| No | ETSI-namn             | Beskrivning          | Villkor |
|----|-----------------------|----------------------|---------|
| 1  | additionalInformation | Text i felmeddelande | O       |

Tabell A11: OrganizationInfo parameters (Organisationsdata)

| No | ETSI-namn              | Beskrivning                                     | Villkor |
|----|------------------------|---|---------|
| 1  | Name                   | Organisationens namn.                           | C       |
| 2  | contactDetails         | Uppgifter om kontaktperson inom organisationen. | C       |
| 3  | nationalRegistrationId | Organisationsnummer                             | O       |

Tabell A12: IndividualInfo parameters (Persondata)

| No | ETSI-namn            | Beskrivning  | Villkor |
|----|----------------------|--|---------|
| 1  | Name                 | Personens namn.  | C       |
| 2  | contactAddress       | Personens adress och kontaktuppgifter.   | C       |
| 3  | dateOfBirth          | Födelsedatum.  | O       |
| 4  | Gender               | Kön<br>0 = man<br>1 = kvinna   | O       |
| 5  | identificationNumber | Landskod plus Nationellt id-nummer (= personnummer i Sverige), exempel:<br>SE:ÅÅÅÅMMDD1234 | O       |
| 6  | authenticationInfo   | Legitimationssätt, om tillämpligt (typ, nummer för id-handling)                            | O       |

## 6.2 Telefonitjänst

Tabell B1: TelephonySubscriber parameters (Telefoniabbonent)

| No | ETSI-namn | Beskrivning | Villkor |
|----|-----------|-------------|---------|
|----|-----------|-------------|---------|

|   |                             |   |   |
|---|-----------------------------|---|---|
| 1 | subscriberID                | Unik identitet för en viss abonnent hos en tjänsteleverantör                  | C |
| 2 | genericSubscriberInfo       | Unik identitet för aktuell abonnent hos tjänsteleverantören                   | O |
| 3 | telephonySubscriberInfo     | Tjänstespecifik information om abonnenten                                     | O |
| 4 | subscribedTelephonyServices | Uppgifter om de tjänster som en abonnent (eller abonnemang) har tillgång till | O |

Tabell B2: SubscribedTelephonyServices parameters (Telefonitjänster)

| No | ETSI-namn           | Beskrivning   | Villkor |
|----|---------------------|---|---------|
| 1  | serviceID           | Leverantörens beteckning för abonnerad tjänst och tariff.   | O       |
| 2  | providerID          | CSP-beteckning enligt kod som hanteras av brottsbekämpande myndighet (Säkerhetspolisen).<br>10 alfanumeriska tecken   | O       |
| 3  | timeSpan            | Uppgift om tidsintervall under vilket abonnemang varit giltigt, start/slut. Om sluttid inte anges anses abonnemang fortfarande vara i kraft.  | O       |
| 4  | registeredNumbers   | Telefonnummer som tilldelats abonnemang. I vissa fall kan flera än ett nummer ha tilldelats, t ex för röst/fax/data.  | O       |
| 5  | serviceType         | Typ av tjänst som abonnemang gäller. Uppräkningstyp:<br>0 = privat<br>1 = abonnentväxel (PBX)<br>2 = telefonautomat   | O       |
| 6  | installationAddress | Installationsadress för utrustning som ingår i abonnemang, om tillämbart. För fast telefoni anges alltid anläggningsadress.   | O       |
| 7  | connectionData      | Datum då abonnemang verkligen anslöts, vilket kan skilja sig från det datum då det tecknades  | O       |
| 8  | carrierPreselect    | Förvalt abonnemang  | O       |
| 9  | lineStatus          | Leverantörsspecifik beskrivning av aktuell linjestatus  | O       |
| 10 | allocatedDeviceIDs  | Förteckning över all känd utrustning som tilldelats användaren för detta abonnemang. Användaren kan använda annan utrustning utöver (eller i stället för) den angivna utrustningen. | O       |
| 11 | pUKCode             | PUK-kod för SIM-kort som hör till abonnemang, om tillämbart.  | O       |
| 12 | pUK2Code            | PUK2-kod för SIM-kort som hör till abonnemang, om tillämbart  | O       |

|    |                |   |   |
|----|----------------|---|---|
| 13 | paymentDetails | Detaljer för betalning (t.ex. bank konto, faktureringsmetod eller faktureringsadress) | O |
|----|----------------|---|---|

Tabell B3: Billing Details parameters (Faktureringsuppgifter – telefoni)

| No | ETSI-namn         | Beskrivning  | Villkor |
|----|-------------------|--|---------|
| 1  | subscriberID      | En unik identifierare för en viss användare hos en leverantör.                     | O       |
| 2  | serviceID         | En unik identifierare hos leverantören för den abonnerade tjänsten eller tariffen. | O       |
| 3  | billingAddress    | Faktureringsadress för abonnemanget.   | O       |
| 4  | billingIdentifier | Debiteringsidentitet, om annan än abonnemangets identitet.                         | O       |
| 5  | billingRecords    | En serie fakturaposter, en för varje faktura, se nedan.                            | O       |

Tabell B4: Billing Records parameters (Fakturor – telefoni)

| No | ETSI-namn | Beskrivning   | Villkor |
|----|-----------|---|---------|
| 1  | time      | Betalningstidpunkt (ÅÅMMDD)   | O       |
| 2  | place     | Ort där betalning erlagts, om tillämbart  | O       |
| 3  | amount    | Totalbelopp som betalats.   | O       |
| 4  | currency  | Valuta enligt ISO 4217[15]-format, exempel: SEK   | O       |
| 5  | method    | Betalningssätt, t ex girering, kontokort, kontantkupong.<br>Speciellt: Registrering av påfyllning av kontantkort. | O       |

Tabell B5: TelephonyServiceUsage parameters (Tjänsteutnyttjande - telefoni)

| No | ETSI-namn         | Beskrivning   | Villkor |
|----|-------------------|---|---------|
| 1  | partyInformation  | En lista över de parter som varit inblandade i kommunikationen.   | C       |
| 2  | communicationTime | Totaltid för kommunikationen. Obs att enskilda deltagare kan ha varit involverade i kommunikationen endast en del av den totala tiden (t ex vid flerpartssamtal). | C       |
| 3  | eventInformation  | En lista med telefonihändelser som inträffat under kommunikationen.   | O       |
| 4  | endReason         | Orsakskod för avslut av kommunikation enligt ITU-T Q.850  | O       |
| 5  | communicationType | Kommunikationstyp enligt ETSI Ref[6], uppräkningsstyp:<br>0 = fast telefoni   | C       |

|   |                |   |   |
|---|----------------|---|---|
|   |                | 1 = kretskopplad mobil telefoni<br>2 = SMS  |   |
| 6 | bearerService  | Bärartjänst för kommunikationen enligt ETSI Ref [6], uppräkningsstyp:<br>0 = tal<br>1 = data<br>2 = fax | C |
| 7 | smsInformation | Utnyttjande av SMS-tjänst, om tillämbart.   | O |
| 8 | ringDuration   | Uppringningsfasens varaktighet i sekunder   | O |
| 9 | mmsInformation | MMS-information för tjänsten, om tillämbart   | O |

Tabell B6: PartyInformation parameters (Kommunikationspart – telefoni)

| No | ETSI-namn    | Beskrivning  | Villkor |
|----|--------------|--|---------|
| 1  | partyRole    | Partens roll, uppräkningsstyp:<br>0 = uppringande part (A-abbonnent)<br>1 = uppringd part (B-abbonnent)<br>2 = vidarekoppling till (C-abbonnent)<br>3 = ursprungligen uppringd part<br>4 = vidarekopplande part<br>5 = ansluten<br>6 = uppringd under samtal (förfrågan)<br>7 = migrerad (roaming)<br>8 = överförd (translated)<br>9 = enskilt personligt nummer<br>10 = SMS avsändare<br>11 = SMS mottagare<br>12 = SMS avsändare, överförd (Trn); enligt överenskommelse<br>13 = SMS mottagare, överförd (Trn); enligt överenskommelse | C       |
| 2  | partyNumber  | Telefonnummer i E.164-format,<br><ul style="list-style-type: none"> <li>• Internationellt (CC+NDC+SN, ex: 468987654)</li> <li>• Nationellt (NDC+SN, ex: 8987654)</li> <li>• Lokalt (SN, ex: 987654)</li> </ul>   | C       |
| 3  | subscriberID | Unik identitet för abonnemanget  | O       |
| 4  | deviceID     | Utrustningsidentitet.  | C       |
| 5  | locations    | Positioner som har registrerats  | O       |

|    |                              |   |   |
|----|------------------------------|---|---|
|    |                              | under kommunikationen.  |   |
| 6  | communicationTime            | Tidsperiod under vilken aktuell part varit involverad i kommunikationen. Ska anges vid flerparsamtal. Utelämnas om tiden är den samma som anges för hela tjänsteutnyttjandet.   | O |
| 7  | iCCID                        | Integrated Circuit Card ID för abonnenten. Detta är ett individnummer för SIM-kort . Anges om tillämpligt.  | O |
| 8  | iMSI                         | ID-nummer för abonnemanget på SIM-kortet  | C |
| 9  | natureOfTheAddress           | Format för telefonnummer. Anges som en textsträng med något av följande värden: <ul style="list-style-type: none"> <li>• "Internationellt" (CC+NDC+SN, ex: 468987654)</li> <li>• "Nationellt" (NDC+SN, ex: 8987654)</li> <li>• "Lokalt" (SN, ex: 987654)</li> </ul> | O |
| 10 | forwardedTransferredNumber   | Vidarekopplat nummer i förekommande fall  | O |
| 11 | terminatingTransferredNumber | Vidarekoppling till nummer i förekommande fall  | O |
| 12 | emailAddress                 | e-postadress för aktuell part för MMS   | O |
| 13 | partyType                    | Typ av part (t.ex. operatörstillhållningen röstmeddelande etc.)   | O |
| 14 | dialledDigits                | Siffror slagna av parten (t.ex. abonnentgenererade siffror)   | O |

Tabell B7: SmsInformation parameters (SMS)

| No | ETSI-namn | Beskrivning  | Villkor |
|----|-----------|--|---------|
| 1  | smsEvent  | Typ av meddelandehändelse, uppräkningsstyp:<br>1 = ett enskilt SMS<br>2 = en del av ett sammansatt meddelande<br>3 = ett sammansatt meddelande<br>4 = ett aviseringsmeddelande             | O       |
| 2  | smsType   | Typ av SMS som överförs över gränssnittet SC-MS, uppräkningsstyp:<br>1 = leverera SC till MS<br>2 = leverera rapport MS till SC<br>3 = statusrapport SC till MS<br>4 = kommando MS till SC | O       |



|   |               |  |   |
|---|---------------|--|---|
|   |               | 5 = skicka MS till SC<br>6 = skicka rapport SC till MS<br>7 = reserverat MTI-värde   |   |
| 3 | smsStatus     | Aktuell status för SMS, uppräkningsstyp:<br>0 = levererat<br>1 = utgången<br>2 = borttaget<br>3 = ersatt<br>4 = skickat<br>5 = ofullständig sändning<br>6 = ofullständig leverans<br>7 = kan ej levereras<br>8 = vidarebefordrat | O |
| 4 | smsCmRefNr    | Referensnummer för sammanlaget SMS enligt 3GPP TS 23.040, Ref[7]   | O |
| 5 | smsNumOfSM    | Antal överförda SMS vid sammansatt meddelande  | O |
| 6 | smsNotifyInd  | Leveransmeddelande som genererats av SMS-servern   | O |
| 7 | smsProtocolld | Protokoll som används vid överföringen – protokoll-id (TP-PID) enligt 3GPP TS 23.040 Ref [7]   | O |

Tabell B8: MMSInformation parameters (MMS)

| No | ETSI-namn   | Beskrivning  | Villkor |
|----|-------------|--|---------|
| 1  | mmsEvent    | Typ av meddelandehändelse:<br>1 = meddelande<br>2 = avisering<br>3 = leveransrapport<br>4 = läsrapport   | O       |
| 2  | mmsStatus   | Uppgift om vilket tillstånd meddelandet befinner sig i:<br>0 = Levererat<br>1 = förfallet<br>2 = borttaget<br>3 = ersatt<br>4 = skickat<br>5 = kan ej levereras<br>6 = vidarebefordrat<br>7 = mottagande avvisat<br>8 = vidarebefordrat vid mottagande<br>9 = kopierat vid mottagande<br>10 = avvisat vid sändning<br>11 = fel vid sändning<br>12 = alternativt mottagande (villkorlig flagga som anger att meddelandet togs emot på annat sätt än via mobil terminal, t ex i en webbläsare) | O       |
| 3  | mmsNotifInd | Leveransmeddelande har genererats  | O       |
| 4  | mmsMsgMod   | Modifiering av meddelandet:<br>0 = ingen modifiering<br>1 = modifierat<br>2 = strippat   | O       |

Tabell B9: TelephonyDevice parameters (Telefoniutrustning)

| No | ETSI-namn    | Beskrivning  | Villkor |
|----|--------------|--|---------|
| 1  | deviceIDType | Typ av identifierare för utrustning, uppräknings-<br>typ:<br>0 = okänd<br>1 = IMEI<br>2 = MAC-adress | C       |

|   |                   |   |   |
|---|-------------------|---|---|
| 2 | telephonyDeviceID | Unik identifierare för utrustningen, motsvarande deviceIDType.  | C |
| 3 | subscriberID      | Identitet för en känd användare av utrustningen. Denna identitet kan ha registrerats i fall där leverantören förser användaren med en terminal. Den kan också ha registrerats baserat på data för tjänsteutnyttjande. | O |

Tabell B10: TelephonyNetworkElement parameters (Nätelement - telefoni)

| No | ETSI-namn          | Beskrivning   | Villkor |
|----|--------------------|---|---------|
| 1  | telephonyNetworkID | Unik identifierare för nätelementet, t ex Global Cell Id                  | O       |
| 2  | cellInformation    | Positionsdata för nätelementet. Format enligt närmare överenskommelse.    | C       |
| 3  | validity           | Tidsperiod under vilken informationen i denna post är eller var gällande. | O       |

Tabell B11: Location parameters (Positionsdata)

| No | ETSI-namn    | Beskrivning   | Villkor |
|----|--------------|---|---------|
| 1  | e164-Number  | E.164-nummer i format CC+NDC+SN   | O       |
| 2  | globalCellID | Global cell ID på format enligt ETSI TS 100 974, Ref [22]<br>country-code.network-code.location-area-code.cell-id   | C       |
| 3  | rAI          | Routing Area identifierare i aktuell SGSN, format enligt 3GPP TS 124.008, Ref [23] utan Routing Area Identification IEI (endast de sista 6 okteterna används) | O       |
| 4  | gsmLocation  | GSM-position, detaljer enligt TS 101 671, Ref [17]  | C       |
| 5  | umtsLocation | UMTS-position, detaljer enligt TS 101 671 Ref [17]  | C       |
| 6  | sAI          | Service Area Identifier, format enligt 3GPP TS 23 003, Ref [24]   | O       |
| 7  | oldRAI       | Routing Area identifierare i gammal SGSN, format enligt TS 124 008, Ref [23] utan Routing Area  | O       |

|   |                  |   |   |
|---|------------------|---|---|
|   |                  | Identification IEI (endast de sista 6 oktetterna används) |   |
| 8 | postalLocation   | Postadress för positionen.                                | O |
| 9 | extendedLocation | Utökad positionsinformation                               | O |

Tabell B12: GSM Location parameters (GSM positionsdata)

| No | ETSI-namn         | Beskrivning  | Villkor |
|----|-------------------|--|---------|
| 1  | geoCoordinates    | Geografiska koordinater, latitud-longitud, format enligt beskrivning i ASN.1-kod.  | O       |
| 2  | utmCoordinates    | Position enligt UTM (Universal Transverse Mercator). Format för enskilda fält enligt beskrivning i kommentarer till ASN.1-kod. | O       |
| 3  | utmRefCoordinates | Referenskoordinater till UTM-position.   | O       |
| 4  | wGS84Coordinates  | WGS84 koordinater enligt definition i 3GPP TS 03.02, Ref [11]  | O       |
| 5  | geoCoordinates    | Geografiska koordinater, decimal latitud-longitud  | O       |

Tabell B13: UMTS Location parameters (UMTS positionsdata)

| No | ETSI-namn            | Beskrivning  | Villkor |
|----|----------------------|--|---------|
| 1  | point                | Geografisk position, latitud-longitud. Koordinaterna anges som heltal med tillägg av +/- tecken för latituden. | O       |
| 2  | pointWithUncertainty | Geografisk position, latitud-longitud med tillägg av osäkerhetsradie.  | O       |
| 3  | polygon              | Sekvens av lat-long positioner som definierar en polygon.  | O       |

Tabell B14: Extended location parameters (utökad positionsinformation)

| No | ETSI-namn | Beskrivning  | Villkor |
|----|-----------|--|---------|
| 1  | spot      | Geografiska koordinater eller postadress för positionen                      | C       |
| 2  | circle    | Geografiska koordinater eller postadress för positionen uttryckta med radier | O       |
| 3  | region    | Markeringar av hörn för en area uttryckta med geografiska koordinater        | O       |

|   |       |   |   |
|---|-------|---|---|
|   |       | eller postadresser för positionen   |   |
| 4 | route | Sträckningen av en väg bestående av geografiska koordinater eller postadress för positionen | O |

### 6.3 Meddelandehantering

Tabell C1: MsgSubscriber parameters (Abonnentdata - Meddelandehantering)

| No | ETSI-namn      | Beskrivning  | Villkor |
|----|----------------|--|---------|
| 1  | validity       | Tidsintervall under vilket uppgifterna i denna struktur är giltiga, på formen starttid-sluttid (UTC-tid). Om sluttid inte anges anses uppgifterna fortfarande gälla. | O       |
| 2  | subscriberID   | Unik identifierare för abonnenten hos leverantören.  | O       |
| 3  | msgStores      | Beskrivningar av de privata meddelandelager (t ex brevlådor) som associeras med aktuell abonnent.  | O       |
| 4  | subscriber     | Uppgifter om abonnent: namn, adress etc. enligt gemensamt format.  | C       |
| 5  | paymentDetails | Detaljer för betalning (t.ex. bank konto, faktureringsmetod eller faktureringsadress)  | O       |

Tabell C2: MsgStore parameters (Meddelandelager (e-postserver))

| No | ETSI-namn  | Beskrivning  | Villkor |
|----|------------|--|---------|
| 1  | validity   | Tidsintervall under vilket uppgifterna i denna struktur är giltiga, på formen starttid-sluttid (UTC-tid). Om sluttid inte anges anses uppgifterna fortfarande gälla.                                 | O       |
| 2  | msgStoreId | En unik identifierare för aktuellt meddelandelager (brevlåda) hos leverantören.  | O       |
| 3  | aliases    | Fullständig lista över alla adresser som pekar ut aktuellt meddelandelager. Kan även i förekommande fall innefatta "fånga alla" adress, dvs. alla meddelanden till domänen kopieras till meddelande- | C       |

|   |            |  |   |
|---|------------|--|---|
|   |            | lagret i fråga.  |   |
| 4 | providerID | En unik identifierare för den leverantör som tillhandahåller meddelandelagret. Tilldelas av brottsbekämpande myndighet (Säkerhetspolisen).<br><br>10 siffror | O |

Tabell C3: MsgTransmission parameters (Meddelandeöverföring)

| No | ETSI-namn      | Beskrivning   | Villkor |
|----|----------------|---|---------|
| 1  | dateTime       | Tidpunkt då abonnenten skickade in meddelandet till leverantörens server för Meddelandehantering.   | C       |
| 2  | subscriberId   | Unik identifierare för den abonnent som sände meddelandet.  | C       |
| 3  | senderAddress  | Avsändarens adress. För SMTP utgörs detta av avsändaradressen i SMTP-kuvertet, inte "From"-adressen i brevhuvudet.  | C       |
| 4  | recipients     | Lista över alla avsedda mottagare av meddelandet.   | C       |
| 5  | msgStores      | Lista över alla lokala meddelandelager som har tagit emot en kopia av meddelandet. Detta är aktuellt både för inkommande meddelanden och för utgående meddelanden som har en lokal mottagare.   | O       |
| 6  | deliveryStatus | Resultat av överföringen från leverantörens meddelandeserver till slutlig destination. Slutlig leverans kan gå via ett antal mellanliggande servrar. Detta fält anger inte resultat för överföring mellan avsändare och mottagare, utan endast status för nästa led. Uppräkningstyp:<br><br>0 = okänd<br>1 = framgångsrik<br>2 = misslyckad<br>3 = nytt försök senare | O       |
| 7  | protocol       | Uppgift om vilket protokoll som använts vid överföringen, uppräkningstyp:<br><br>0 = SMTP<br>1 = X.400  | O       |
| 8  | clientID       | Abbonentens IP-adress. Används endast för med-  | C       |

|    |                       |   |   |
|----|-----------------------|---|---|
|    |                       | delanden som sänts av abonnent till meddelandesever.  |   |
| 9  | serverID              | IP-adress för avsändande server. Används endast för meddelanden som tas emot av meddelandesever från andra servrar. | O |
| 10 | messageID             | Unik identifierare för meddelandet, t ex meddelandehuvud enligt RFC 0822, Ref [14]                                  | O |
| 11 | sourceServerName      | Namn för den server som sände meddelandet (om tillämbart)   | O |
| 12 | destinationServerName | Namn för den server som tog emot meddelandet (om tillämbart)  | O |

Tabell C4: MsgStoreOperation parameters (Meddelandelagring)

| No | ETSI-namn     | Beskrivning   | Villkor |
|----|---------------|---|---------|
| 1  | dateTime      | Tidsuppgift för när abonnenten utförde angiven åtgärd.  | C       |
| 2  | subscriberId  | Unik identifierare för den abonnent som utförde åtgärden.   | C       |
| 3  | msgStore      | Unik identifierare för det meddelandelager som använts.   | O       |
| 4  | operation     | Typ av åtgärd som utförts av abonnenten. Uppräkningstyp:<br>0 = Anslutning/påloggning (connect)<br>1 = Bortkoppling/avloggning (disconnect)<br>2 = Hämta alla meddelanden<br>3 = Hämta vissa meddelanden<br>4 = Borttagning av meddelanden<br>5 = Lägg till meddelanden | C       |
| 5  | senderAddress | Avsändare enligt "From"-adress i meddelandehuvudet.   | C       |
| 6  | recipients    | Mottagare enligt fälten "To", "CC" och "BCC" i meddelandehuvudet.   | C       |
| 7  | Protocol      | Det protokoll som gäller för brevlådan. Uppräkningstyp:<br>0 = POP3   | O       |

|    |           |  |   |
|----|-----------|--|---|
|    |           | 1 = IMAP   |   |
| 8  | clientID  | IP-adress för den abonnent som utförde operationen.                                | C |
| 9  | serverID  | IP-adress för den server där meddelandelagret finns.                               | O |
| 10 | messageID | Unik identifierare för meddelandet, t ex meddelandehuvud enligt RFC 0822, Ref [14] | O |

#### 6.4 Multimediatjänst

Tabell D1: MultimediaSubscriber parameters (Abonnentdata, multimedia)

| No | ETSI-namn                    | Beskrivning  | Villkor |
|----|------------------------------|--|---------|
| 1  | subscriberID                 | Unik identifierare för abonnenten hos leverantören.                      | O       |
| 2  | genericSubscriberInfo        | Personuppgifter om abonnenten  | O       |
| 3  | multimediaSubscriberInfo     | Tjänstespecifik information om abonnenten enligt nationella preferenser  | O       |
| 4  | subscribedMultimediaServices | Förteckning över de multimediatjänster som abonnenten har tillgång till. | O       |



Tabell D2: SubscribedMultimediaServices parameters (Uppgifter om abonnerade multimediatjänster)

| No | ETSI-namn             | Beskrivning   | Villkor |
|----|-----------------------|---|---------|
| 1  | serviceID             | En unik identifierare hos leverantören för den abonnerade tjänsten eller tariffen   | O       |
| 2  | providerID            | En unik identifierare för tjänsteleverantören.<br>Tilldelas av brottsbekämpande myndighet (Säkerhetspolisen).<br><br>10 siffror           | O       |
| 3  | timeSpan              | Tidsperiod under vilken abonnemanget var i kraft. Om abonnemanget är aktivt ska sluttid inte anges  | O       |
| 4  | registeredICCID       | Integrated Circuit Card ID för abonnenten. Detta är ett individnummer för SIM-kort . Anges om tillämbart.                                 | O       |
| 5  | registeredIdentifiers | Multimedia-identitet(er) för som tilldelats abonnenten i samband med detta abonnemang, om tillämbart.                                     | O       |
| 6  | serviceType           | Typ av abonnerad tjänst:<br>0 = Privat<br>1 = Abonnentväxel (PBX)<br>2 = Publik mynttelefon<br>3 = Fast placering<br>4 = Rörlig placering | O       |
| 7  | installationAddress   | Anläggningsadress för utrustning, om tillämbart.  | O       |
| 8  | connectionDate        | Datum då tjänsten koplades in (kan skilja sig från det datum då abonnemanget tecknades)   | O       |
| 9  | iMSI                  | iMSI för abonnemanget, om tillämbart.   | O       |
| 10 | carrierPreselect      | Indikering om att abonnenten har aktiverat förval.  | O       |
| 11 | lineStatus            | Leverantörsspecifik indikering om status för aktuell linje eller abonnemang, t ex "aktiv", "viloläge" etc.                                | O       |
| 12 | paymentDetails        | Detaljer för betalning (t.ex. bankkonto, faktureringsmetod eller faktureringsadress)  | O       |

Tabell D3: MultimediaBillingDetails parameters (Debiteringsdata för multimedia)

| No | ETSI-namn         | Beskrivning   | Villkor |
|----|-------------------|---|---------|
| 1  | subscriberID      | En unik identifierare för en viss användare hos en leverantör.                    | O       |
| 2  | serviceID         | En unik identifierare hos leverantören för den abonnerade tjänsten eller tariffen | O       |
| 3  | billingAddress    | Faktureringsadress för abonnemanget.  | O       |
| 4  | billingIdentifier | Eventuell debiteringsidentitet, om annan än abonnemangets identitet.              | O       |
| 5  | billingRecords    | En serie fakturaposter, en för varje faktura                                      | O       |

Tabell D4: MultimediaBillingRecords parameters (Uppgift om betalning för multimedia)

| No | ETSI-namn | Beskrivning   | Villkor |
|----|-----------|---|---------|
| 1  | Time      | Betalningstidpunkt (ÅÅMMDD)                             | O       |
| 2  | Place     | Ort där betalning erlagts, om tillämpligt               | O       |
| 3  | Amount    | Totalbelopp som betalats.                               | O       |
| 4  | Currency  | Valuta enligt ISO 4217, Ref [15]-format, exempel: SEK   | O       |
| 5  | Method    | Betalningssätt, t.ex. giring, kontokort, kontantkupong. | O       |

Tabell D5: MultimediaServiceUsage parameters (Tjänsteutnyttjande för multimedia)

| No | ETSI-namn         | Beskrivning  | Villkor |
|----|-------------------|--|---------|
| 1  | partyInformation  | En uppräknig av de parter som deltagit   | C       |
| 2  | communicationTime | Total tid för användning av tjänsten. Enskilda parter användning kan vara kortare.   | C       |
| 3  | reasonCause       | Orsak för avslutning av kommunikationen, t ex kodad enligt SIP "Reason Cause" koder. | O       |
| 4  | communicationType | Typ av multimediekommunikation:<br>0 = Fast<br>1 = Trådlös<br>2 = Nätberoende        | C       |
| 5  | bearerService     | Bäartjänst för kommunikationen:  | C       |

|    |                  |   |   |
|----|------------------|---|---|
| 6  | qualityOfService | Tjänstekvalitet   | O |
| 7  | ringDuration     | Uppringningsfasens varaktighet i sekunder, för IP-telefoni  | O |
| 8  | callID           | Identifierare för lagrade data, t ex SIP Call-ID, för korrelation mellan olika datalager hos tjänsteleverantören  | O |
| 9  | originalCallID   | Identifierare för lagrade samtalsdata innan något modifierats av noden, för kontroll av överensstämmelse av data mellan olika datakällor hos tjänsteleverantören. | O |
| 10 | callState        | Uppnått tillstånd för kommunikationen relativt uppringd part:<br>1 = Kan ej nås<br>2 = Påringt<br>3 = B-svar  | O |
| 11 | answerTime       | Datum och tidpunkt för svar på anrop.   | O |
| 12 | contentType      | Lista över mediatyp för innehållet i meddelandet, t ex applikation/sdp, text/html   | O |
| 13 | mediaComponents  | Lista över ändringar i mediakomponenter under kommunikationen.  | O |
| 14 | imsInformation   | IMS-specifik information  | O |
| 15 | serviceID        | En unik identifierare hos leverantören för den abonnerade tjänsten eller tariffen   | O |
| 16 | providerID       | En unik identifierare för tjänsteleverantören. Tilldelas av brottsbekämpande myndighet (Säkerhetspolisen).<br>10 alfanumeriska tecken                             | O |

Tabell D6: PartyInformation parameters (Information om part)

| No | ETSI-namn | Beskrivning  | Villkor |
|----|-----------|--|---------|
| 1  | partyRole | Partens roll, uppräkningsstyp:<br>0 = uppringande<br>1 = uppringd<br>2 = uppringd, identitet fastställd<br>3 = uppringning av applikationsserver<br>4 = ursprungligen uppringd<br>5 = vidarekopplande<br>6 = nätberoende multimedia<br>7 = katalog | C       |

|    |                                  |  |   |
|----|----------------------------------|--|---|
|    |                                  | 8 = mottagare av massutskick<br>9 = sändare av massutskick   |   |
| 2  | partyIdentifier                  | Identifierare för parten   | C |
| 3  | subscriberID                     | Unik identitet för abonnenten  | O |
| 4  | communicationTime                | Tid under vilken denna part deltog i kommunikationen vid flerpartskommunikation. Ute-lämnas om det är samma tid som totaltiden för tjänsteutnytt-jandet. | O |
| 5  | iCCID                            | ICCID-numret kopplat till par-ten  | O |
| 6  | iMSI                             | IMSI kopplat till parten   | O |
| 7  | natureOfTheAddress               | Typ av adress, kan vara "inter-nationellt E.164 nummer", "nationellt nummer" eller "abonnentnummer".   | O |
| 8  | uRI                              | URI för parten   | O |
| 9  | partyNumber                      | E.164-nummer för parten  | O |
| 10 | networkAssignedAddress           | Adress som användes av abonnentens klient för anslut-ningen.   | O |
| 11 | forwardedTransferredIdentifier   | Vidaresänd identitet om kom-munikationen fördes över.  | O |
| 12 | terminatingTransferredIdentifier | Terminerande identitet om kommunikationen fördes över.   | O |

Tabell D7: IMSInformation parameters (IMS-parametrar)

| No | ETSI-namn   | Beskrivning   | Villkor |
|----|-------------|---|---------|
| 1  | Service     | Typ av tjänst som an-vänts av abonnenten, t ex session, meddelande, hänvisning  | O       |
| 2  | roleOfNode  | Specifikation av den roll som källan för datalagring hade i den rapporterade kommunikationen, t.ex. originerande, terminer-ande, proxy. | O       |
| 3  | serviceInfo | Lista över servicespecifi-ka data   | O       |

Tabell D8: MediaComponent parameters (Data för mediakomponenter)

| No | ETSI-namn           | Beskrivning   | Villkor |
|----|---------------------|---|---------|
| 1  | time                | Tid när denna komponent bearbetades.  | O       |
| 2  | mediaName           | Namn för mediakomponenten (från "m="-raden i SDP-data)                          | O       |
| 3  | mediaDescription    | Beskrivning av mediakomponenten (från innehållet i "attribute-line" i SDP-data) | O       |
| 4  | mediaInitiator      | Initiering av mediakomponenten, dvs. uppringd part, uppringande part.           | O       |
| 5  | accessCorrelationID | Identifierare för korrelation av den access som utnyttjats för SIP-användning   | O       |

### 6.5 Anslutningsform

Tabell E1: NASubscriber parameters (Abonnentdata – anslutningsform)

| No | ETSI-namn          | Beskrivning  | Villkor |
|----|--------------------|--|---------|
| 1  | validity           | Tidsintervall under vilket uppgifterna i denna struktur är giltiga, på formen starttid-sluttid (UTC-tid). Om sluttid inte anges anses uppgifterna fortfarande gälla.                             | O       |
| 2  | subscriberID       | En unik identifierare för abonnenten hos leverantören.   | C       |
| 3  | naSubscriptions    | Lista över de tjänster abonnenten har hos operatören.  | O       |
| 4  | allocatedDeviceIDs | Lista över den utrustning som tilldelats abonnenten av leverantören (t ex ADSL-modem).<br><br>Anm: Abonnenten kan även använda annan utrustning utöver eller i stället för tilldelad utrustning. | O       |
| 5  | subscriber         | Uppgifter om abonnent: namn, adress etc. enligt gemensamt format.  | C       |

Tabell E2: NAServiceSubscription parameters (Tjänstebeskrivning - anslutningsform)

| No | ETSI-namn | Beskrivning   | Villkor |
|----|-----------|---|---------|
| 1  | validity  | Tidsintervall under vilket uppgifterna i denna struktur är giltiga, på formen | O       |

|    |                     |   |   |
|----|---------------------|---|---|
|    |                     | starttid-sluttid (UTC-tid).<br>Om sluttid inte anges<br>anses uppgifterna fortfa-<br>rande gälla.   |   |
| 2  | naServiceID         | En unik identifierare för<br>tjänstetyper, t ex abon-<br>nemangsform. Kan i fallet<br>ADSL vara uppgift om<br>abonnerad överförings-<br>hastighet.                    | O |
| 3  | naProviderID        | En unik identifierare för<br>den leverantör som till-<br>handahåller anslutnings-<br>formen. Tilldelas av<br>brottsbekämpande myn-<br>dighet (Säkerhetspoli-<br>sen). | O |
| 4  | naAuthID            | Användarnamn (login)  | C |
| 5  | options             | En förklarande text i<br>förekommande fall, som<br>beskriver abonnemanget,<br>t ex "fast IP-adress, 24<br>Mbit/sek".  | O |
| 6  | installationAddress | Anläggningsadress för<br>användarutrustning, om<br>tillämpligt  | O |
| 7  | fixIPAddress        | Om leverantören tilldelat<br>användaren en fast IP-<br>adress ska den anges<br>här.   | O |
| 8  | imsi                | Om leverantören tilldelat<br>användaren en IMSI för<br>abonnemanget ska den<br>anges här.   | O |
| 9  | allocatedDeviceIDs  | Lista över all känd ut-<br>rustning som tilldelats<br>användaren för detta<br>abonnemang.   | O |
| 10 | paymentDetails      | Detaljer för betalning<br>(t.ex. bank konto, fakture-<br>ringsmetod eller fakture-<br>ringsadress)  | O |

Tabell E3: NAServiceUsage parameters (Tjänsteutnyttjande - anslutningsform)

| No | ETSI-namn    | Beskrivning  | Villkor |
|----|--------------|--|---------|
| 1  | naAccessTime | Tidpunkt då anslutning<br>skedde.  | C       |
| 2  | naAuthID     | Användarnamn (login).  | C       |
| 3  | nwAccessType | Typ av kapacitet för in-<br>ternetåtkomst. Uppräk-<br>ningstyp:<br><br>0 = ej definierad<br>1 = uppringd förbindelse<br>2 = xDSL<br>3 = kabelmodem | O       |

|    |                   |  |   |
|----|-------------------|--|---|
|    |                   | 4 = LAN<br>5 = trådlöst LAN<br>6 = WiMAX<br>7 = Mobilt Internet  |   |
| 4  | naStatus          | Resultat av anslutningsförsök. Uppräkningstyp:<br>0 = okänt<br>1 = framgångsrikt<br>2 = misslyckat<br>3 = avvisat (t ex ogiltigt abonnemang) | O |
| 5  | interval          | Start-/sluttid för nätåtkomsten. Används endast om naStatus indikerar framgångsrik anslutning.   | C |
| 6  | naDeviceID        | Information om den utrustning som använts för att utnyttja tjänsten.   | C |
| 7  | naNwElementID     | Nätelement som använts för anslutningen (t ex IP-adress för router i leverantörens nät).   | O |
| 8  | naAssignedAddress | IP-adress som tilldelats av tjänsten för nätåtkomst (IPv4 eller IPv6, fast eller dynamiskt tilldelad av DHCP-server).                        | C |
| 9  | location          | Anslutningsplats, t ex cellid för GPRS-anslutning  | O |
| 10 | dialUpInformation | Information rörande uppringd anslutning, se tabell E.4 nedan.  | O |
| 11 | gprsInformation   | Information rörande anslutning via GPRS, se tabell E.5 nedan   | O |
| 12 | octetsDownloaded  | Antal data-oktetter som användaren laddat ned under sessionen med nätanslutning.   | O |
| 13 | octetsUploaded    | Antal data-oktetter som användaren laddat upp under sessionen med nätanslutning.   | O |
| 14 | endReason         | Indikation om varför nät-sessionen upphörde  | O |
| 15 | subscriberID      | Identifera av en känd användare för denna nätaccess  | O |

Tabell E4: DialUpInformation parameters (Information om uppringd nätanslutning)

| No | ETSI-namn      | Beskrivning                                     | Villkor |
|----|----------------|---|---------|
| 1  | diallingNumber | Uppringande nummer på abonnentsidan för etable- | C       |

|   |               |  |   |
|---|---------------|--|---|
|   |               | ring av uppringd nätförbindelse (A-nummer).<br>Anges endast om nwAccessType indikerar uppringd förbindelse.  |   |
| 2 | dialledNumber | Uppringt nummer för etablering av nätförbindelse (B-nummer).   | O |
| 3 | Callback      | Motringningsnummer som används för uppringd nätförbindelsen. Detta medför att kostnaden för samtalet debiteras leverantören av anslutningsformen i stället för abonnenten. | O |

Tabell E5: GPRSInformation parameters (Information om anslutning via GPRS)

| No | ETSI-namn             | Beskrivning   | Villkor |
|----|-----------------------|---|---------|
| 1  | iMSI                  | IMSI-nummer för det anslutande abonnemanget   | C       |
| 2  | mSISDN                | Telefonnummer för det anslutande abonnemanget   | O       |
| 3  | sgsnAddress           | IP-adress för SGSN<br>(eller motsvarande nätlement)   | O       |
| 4  | ggsnAddress           | IP-adress för GGSN<br>(eller motsvarande nätlement)   | O       |
| 5  | pDP-address-allocated | PDP-adress som tilldelats för åtkomst till nätverket (abonnentens tillfälliga IP-adress)        | O       |
| 6  | apn                   | APN-id för nätåtkomsten   | O       |
| 7  | pdp-type              | PDP-typ enligt TS 101 671, Ref [17] och TS 101 347 Ref [18] (protokoll mellan terminal och nät) | O       |
| 8  | gPRSEvent             | GPRS-händelse enligt TS 101 671, Ref [17]   | O       |

Tabell E6: NADevice parameters (Abonnentutrustning - anslutningsform)

| No | ETSI-namn   | Beskrivning                                    | Villkor |
|----|-------------|--|---------|
| 1  | naDeviceId  | Identifierare för aktuell utrustning.          | O       |
| 2  | description | Beskrivning av utrustningen (i textuell form). | O       |
| 3  | location    | Installationsadress för utrustningen.          | O       |
| 4  | macAddress  | Den MAC-adress som visas utåt mot nätet        | O       |



|   |              |  |   |
|---|--------------|--|---|
| 5 | dslID        | Beteckning för anslutningspunkt för DSL-anslutning (uttagsbeteckning hos abonnent, alt telefonnummer som är bärare av ADSL). | O |
| 6 | subscriberID | Identifierare för en känd användare av denna terminal eller utrustning   | O |

Tabell E7: NANwElement parameters (Nätelement – anslutningsform)

| No | ETSI-namn            | Beskrivning  | Villkor |
|----|----------------------|--|---------|
| 1  | Validity             | Tidsintervall under vilket uppgifterna i denna struktur är giltiga, på formen starttid-sluttid (UTC-tid). Om sluttid inte anges anses uppgifterna fortfarande gälla. | O       |
| 2  | naNwElementID        | En unik identifierare för nätelementet.  | O       |
| 3  | naProviderID         | Unik identifierare för leverantören: namn, adress, organisationsnummer.  | O       |
| 4  | supportedAccessTypes | Lista över vilka anslutningsformer som leverantören erbjuder.  | O       |
| 5  | Location             | Installationsadress för anslutningsservern i fråga, om den är känd och meningsfull.  | O       |

Tabell E8:

NABillingDetails parameters (Faktureringsdata – anslutningsform)

| No | ETSI-namn         | Beskrivning  | Villkor |
|----|-------------------|--|---------|
| 1  | billingAddress    | Faktureringsadress för abonnemanget.                                 | O       |
| 2  | billingIdentifier | Eventuell debiteringsidentitet, om annan än abonnemangets identitet. | O       |
| 3  | billingRecords    | En serie fakturaposter, en för varje faktura, se tabell B.4          | O       |

## 7 Beställningsprocess<sup>4</sup>

### 7.1 Handläggning av beställning

Beställningar och svar ska lämnas som elektroniska meddelanden över fastställda gränssnitt enligt Ref [6]. Närmare överenskommelse om detaljerna i detta träffas med respektive tjänsteleverantör.

Avsikten med detta arrangemang är att kunna arbeta utan signaturer på papper. I stället säkras äktheten i beställning respektive leverans genom signering med privata nycklar som kan verifieras mot gemensamt åtkomliga publika nycklar.

### 7.2 Förfarande vid beställning

En beställning ska innehålla obligatoriska parametrar i meddelandehuvudet där det framgår vilken brottsbekämpande myndighet som lagt beställningen och när den lagts. Dessutom ska det finnas ett unikt referensnummer för att knyta samman beställningen med kommande svar. Genom referensnumret ska det också vara möjligt att få fram hänvisning till beslut hos den myndighet som auktoriserat beställningen.

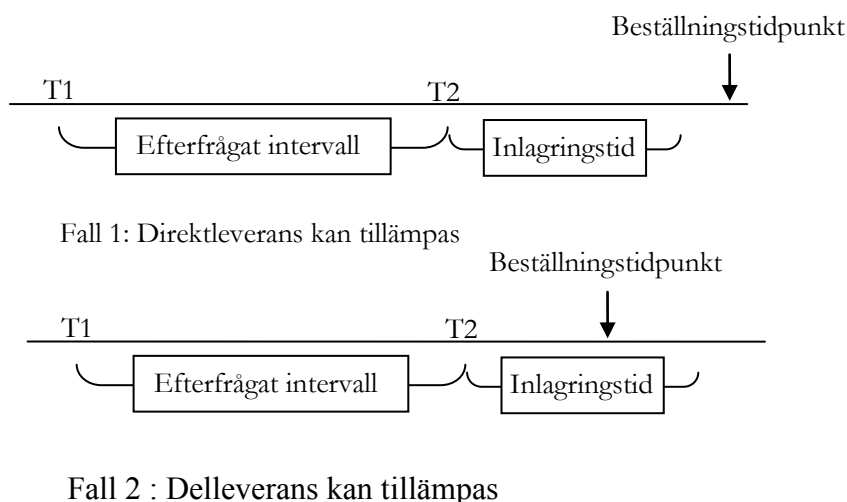
### 7.3 Förfrågan om lagd beställning

En myndighet kan skicka in meddelande med förfrågan om lagd beställning och få lägesrapport om ärendet.

### 7.4 Delleveranser

Om en beställning läggs innan alla relevanta kommunikationshändelser blivit tillgängliga för sökning ska delleveranser tillämpas enligt den procedur som beskrivs i Ref [6].

I praktiken innebär detta att delleverans ska tillämpas om sluttiden (T2) för det intervall (T1-T2) som anges i beställningen ligger inom intervallet för inlagringstid enligt avsnitt **Fel! Hittar inte referenskälla**. Två fall avseende direktleverans respektive delleveranser visas nedan. Bakgrunden till fall 2 är att kommunikationshändelser kan ha inträffat under tiden mellan T2 och beställningstidpunkten, men ännu inte hunnit göras tillgängliga för leverans. Detta innebär att de händelser som redan finns lagrade ska levereras direkt som en första delleverans, medan eventuella efterföljande händelser under tidsintervallet T1-T2 ska tas upp i en eller flera senare leveranser när de blivit tillgängliga.



Figur 2: Leveransprocess

Myndighet kan också välja att lägga ytterligare beställningar vid senare tillfällen.

<sup>4</sup> Med Beställningsprocess avses Begäran och Utlämnande.

### 7.5 Annullering av beställning

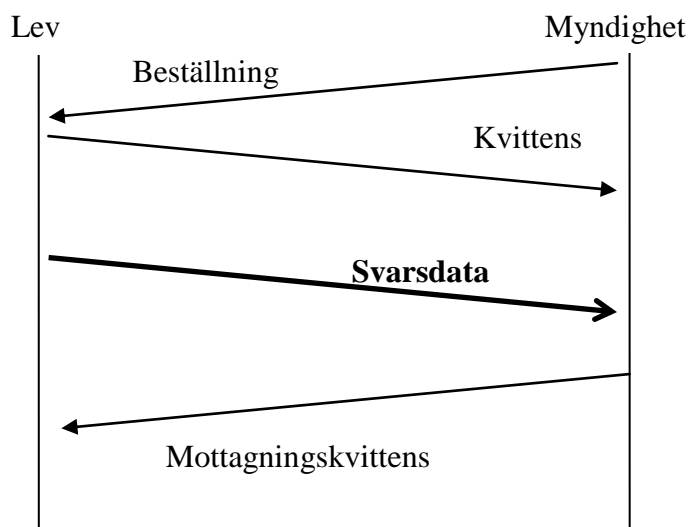
Beställning som ännu inte levererats fullständigt kan annulleras genom att myndighet skickar in meddelande om detta till leverantören.

### 7.6 Elektroniska kvittenser

Enligt Ref [6] finns det ett protokoll för elektroniska kvittenser av mottagna meddelanden mellan brottsbekämpande myndighet och tjänsteleverantör. Detta ska användas i Sverige.

### 7.7 Exempel på direktleveransprocess

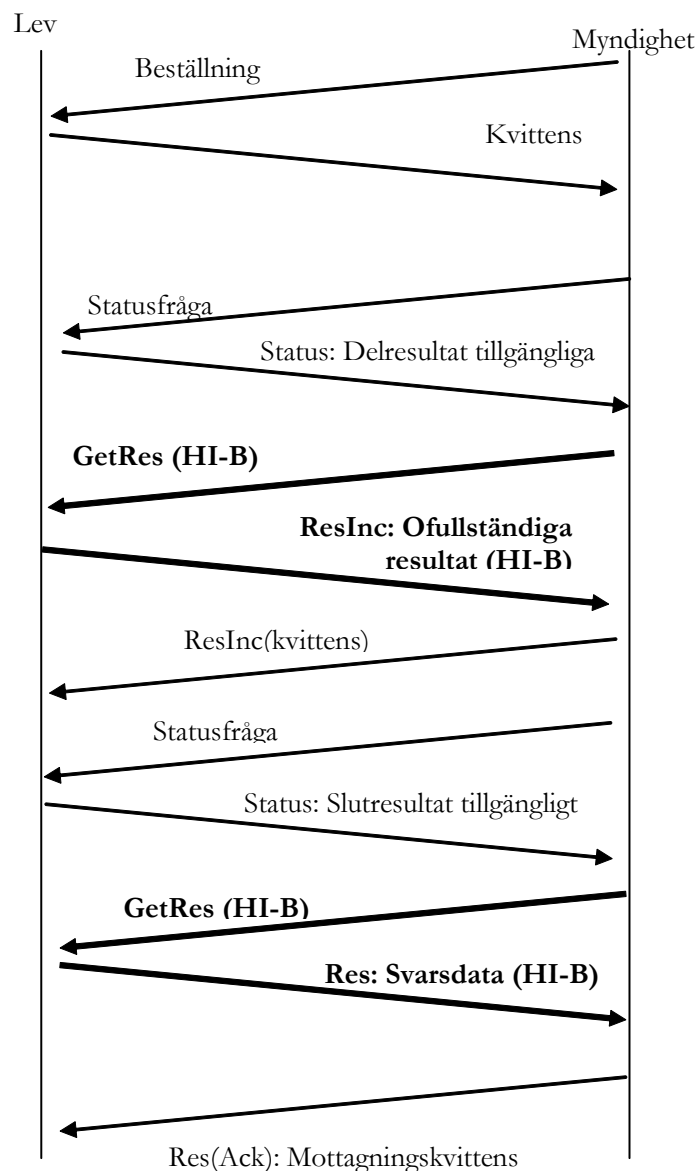
Detta är exempel på en standardprocedur där beställning läggs och svar kommer i sammanhållen form.



**Figur 3: Direktleveransprocess**

Beställningen innehåller en sökpost enligt Ref [6], bestående av meddelandehuvud samt frågeparametrar. Den leverantör som beställningen riktar sig till svarar med elektronisk kvittens att beställningen är mottagen. När svar föreligger sänds svarsmeddelande, bestående av en eller flera poster, till myndigheten enligt överenskommen metod. Mottagning av svarsmeddelandet kvitteras elektroniskt och avslutar därmed beställningsärendet.

Följande diagram visar förloppet vid delleveranser:



**Figur 4: Delleveransprocess**

## 8 Gränssnitt för beställningar

### 8.1 Upprättande av sökfall

Ett elektroniskt beställningsformulär upprättas hos beställaren. Detta omvandlas till en eller flera sökposter som skickas över till aktuell tjänsteleverantör.

### 8.2 Procedurbeskrivning per sökfall

Ett enskilda sökfall avser alltid en bestämd posttyp. Sökvillkoren läggs in i motsvarande posttyp med angivande av något eller några av villkoren:

- Lika med
- Ej lika med
- Mindre än
- Mindre än eller lika med
- Större än

- Större än eller lika med
- Börjar med
- Slutar med
- Ingår i (en mängd angivna poster)

Ifall flera villkor anges ska samtliga vara uppfyllda (OCH-villkor). Det är inte möjligt att ange ELLER-villkor genom att skicka in flera villkorsposter i samma meddelande, utom i fallet ”ingår i” där likhet ska gälla mellan de fält som anges i sökposterna och motsvarande fält i resultatposterna.

## **9 Leveransprocess**

### **9.1 Avisering av färdiga resultat**

Avisering av färdiga resultat kan ske på något av följande sätt:

- Beställaren gör en förfrågan genom att skicka in ett meddelande med statusfråga och därefter initiera överföring
- Tjänsteleverantören skickar in meddelande till myndighetens webbserver om att resultat föreligger varefter myndigheten initierar inhämtning av resultat.
- Tjänsteleverantören skickar in resultatet till myndighetens server över TCP/IP gränssnitt.

### **9.2 Överföring av resultat**

Utlämning kan ske enligt någon av följande metoder:

- Som en ström av IP-paket över TCP/IP när (del)resultat är klart.
- Som filer

### **9.3 Elektroniska kvittenser**

Kvittenser skickas över på TCP/IP.

## **10 Gränssnitt för kommunikation**

### **10.1 Användning av ASN.1 och XML**

I Ref [6] finns ASN.1 och XML-definitioner för dataformat för de respektive meddelandetyper.

## Bilaga 1: Översättning av datafält

**Tabell 1: Översättning av datafält till artiklar i EU Datalagringsdirektivet**

| Tabell | Fält name                               | Klausul i artikel 5 som uttryckligen nämner dessa fält |
|--------|---|--|
| A.2.10 | Name, ContactDetails                    | 1.a.1.ii / 1.a.2.iii / 1.b.1.ii / 1.b.2.ii             |
| A.2.11 | Name, ContactAddress                    | 1.a.1.ii / 1.a.2.iii / 1.b.1.ii / 1.b.2.ii             |
| B.2.5  | PartyInformation,                       | 1.a.1.i / 1.b.1.i / 1.e.1.i / 1.e.2.i                  |
| B.2.5  | CommunicationTime                       | 1.c.1  |
| B.2.5  | CommunicationType                       | 1.d.1  |
| B.2.5  | BearerService                           | 1.d.1  |
| B.2.6  | PartyRole, PartyNumber                  | 1.a.1.i / 1.b.1.i / 1.e.1.i / 1.e.2.i                  |
| B.2.6  | DeviceID                                | 1.e.2.iii / 1.e.2.v                                    |
| B.2.6  | Location                                | 1.f.1  |
| B.2.7  | DeviceIDType, TelephonyDeviceID         | 1.e.2.iii / 1.e.2.v                                    |
| B.2.8  | TelephonyNetworkID, CellInformation     | 1.f.2  |
| B.2.9  | GlobalCellID, GsmLocation, UmtsLocation | 1.f.2  |
| C.2.1  | Subscriber                              | 1.a.2.iii / 1.b.2.ii                                   |
| C.2.2  | Aliases                                 | 1.a.2.i  |
| C.2.3  | DateTime                                | 1.c.2.ii   |
| C.2.3  | SenderAddress                           | 1.a.2.i  |
| C.2.3  | Recipients                              | 1.b.2.i  |
| C.2.3  | ClientID                                | 1.d.2  |
| C.2.4  | DateTime                                | 1.c.2.ii   |
| C.2.4  | SenderAddress                           | 1.a.2.i  |
| C.2.4  | Recipients                              | 1.b.2.i  |
| C.2.4  | ClientID                                | 1.d.2  |
| E.2.1  | Subscriber                              | 1.a.2.iii  |
| E.2.2  | NaAuthID                                | 1.c.2.i  |
| E.2.3  | AccessTime                              | 1.c.2.i  |
| E.2.3  | NaAuthID                                | 1.c.2.i  |
| E.2.3  | Interval, naAssignedAddress             | 1.c.2.i  |
| E.2.3  | naDevice                                | 1.e.3.ii   |
| E.2.3  | DialInNumber                            | 1.e.3.i  |